

# Pourquoi les forêts d'Afrique sont importantes — pour les populations, pour la Chine et le monde

---

Présentation infographique pour la  
Plateforme Chine-Afrique  
d'apprentissage de la gouvernance  
forestière

Octobre 2016

## Les auteurs

Les infographiques ont été créées par Naazia Ebrahim et Xiaoxue Weng et conçues par Emily Sadler – avec les contributions de James Mayers, Duncan Macqueen, Andreas Wilkes et Khanh Tran-Thanh.

Nous remercions aussi Lan Jin et Su Luo pour la traduction et présentation en chinois, et Annie Charrondière et Bénédicte Beaupré pour la traduction et présentation en français.

## La Plateforme Chine-Afrique D'apprentissage de la Gouvernance Forestière

La Plateforme Chine-Afrique D'apprentissage de la Gouvernance Forestière a été lancée en 2013 et, jusqu'à présent, réunit des acteurs de gouvernance forestière – dont les chefs des ministères pour la foresterie – de huit pays africains ; des représentants de l'Académie chinoise de la foresterie, *le Global Environmental Institute*, l'IIED, le WWF et plusieurs autres organisations internationales. En octobre 2016, la Plateforme aura tenu trois sessions internationales majeures d'apprentissage – deux en Chine, 1 au Cameroun. Les participants ont reconnu le succès qu'elle a remporté jusqu'à présent en créant un espace ouvert permettant à la communauté chinoise, africaine et internationale de se rencontrer.

Le projet Gouvernance forestière Chine-Afrique est un projet multinational qui vise à améliorer la gouvernance forestière en encourageant un commerce et un investissement durables et favorables aux pauvres, dans la forêt d'Afrique. Grâce à la recherche, le dialogue et l'action conjointe avec des partenaires en Chine, au Cameroun, en République démocratique du Congo, au Mozambique et en Ouganda, le projet contribue à parvenir à de meilleurs politiques et pratiques d'investissement en Chine et en Afrique, d'une façon qui favorise une bonne gestion des ressources forestières et profite aux communautés locales.

Pour obtenir des renseignements complémentaires, consulter [www.iied.org/china-africa-forest-governance-project](http://www.iied.org/china-africa-forest-governance-project) ou contacter :  
James Mayers, [james.mayers@iied.org](mailto:james.mayers@iied.org)

Publié par l'IIED, en Octobre 2016

<http://pubs.iied.org/G04098>

International Institute for Environment and Development  
80-86 Gray's Inn Road, London WC1X 8NH, UK  
Tel: +44 (0)20 3463 7399  
Fax: +44 (0)20 3514 9055  
[www.iied.org](http://www.iied.org)

 @iied

 [www.facebook.com/thelIIED](http://www.facebook.com/thelIIED)

Télécharger davantage de titres depuis ce lien <http://pubs.iied.org>

IIED is a charity registered in England, Charity No.800066 and in Scotland, OSCR Reg No.SC039864 and a company limited by guarantee registered in England No.2188452.

# LES FORÊTS D'AFRIQUE SONT ESSENTIELLES POUR LUTTER CONTRE LE CHANGEMENT CLIMATIQUE



**3/4** du carbone stocké dans l'atmosphère



La déforestation et dégradation des forêts causent **10 %** des émissions GES mondiales

**17 %** des forêts du monde sont en **Afrique**, recouvrant **674 millions ha**

Les forêts d'Afrique détiennent

**20 %**



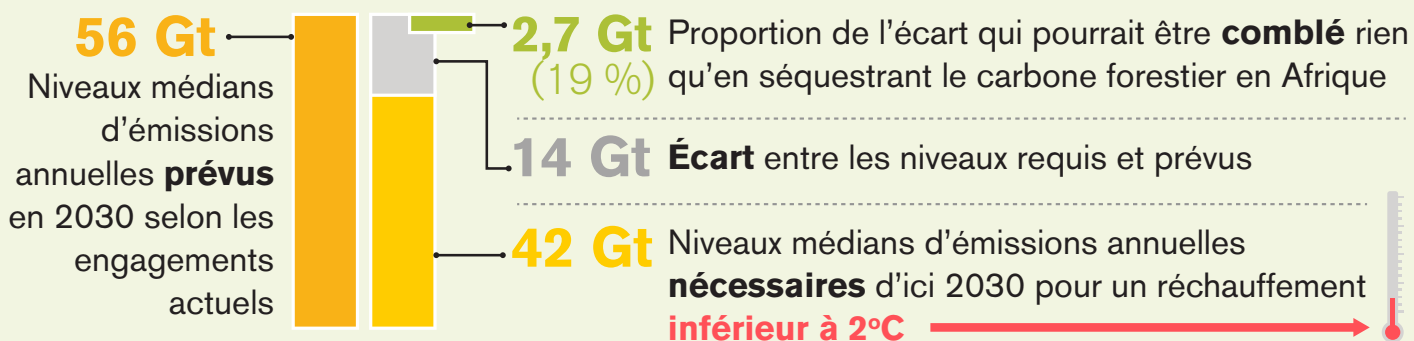
du stock mondial de carbone forestier (environ **58 Gt**)

**5.5X** les émissions de la Chine (2014)



Les forêts d'Afrique occidentale et centrale stockent l'une des plus fortes densités de carbone, environ **120 tonnes/ha**

## Comment rester en-dessous de 2°C : le rôle des forêts d'Afrique



# LES FORÊTS D'AFRIQUE SONT TRÈS IMPORTANTES POUR LES POPULATIONS

Plus des **2/3** des **600 millions** d'Africains dépendent des forêts pour leurs moyens d'existence



**70 %**

des foyers africains utilisent le **bois** comme première source d'énergie

**823 millions**

d'Africains sont censés dépendre de l'énergie du bois d'ici **2030**

## Forêts diversifiées = sources indispensables de moyens d'existence

Les forêts sont multifonctionnelles, **soutenant les moyens d'existence** de maintes façons. Elles...



fournissent **nourriture**



fournissent **médicaments**



fournissent **carburant**



résistent aux **parasites**



nourrissent les **sols**



attirent les **insectes pour fertiliser les cultures**



régulent les **débits d'eau**



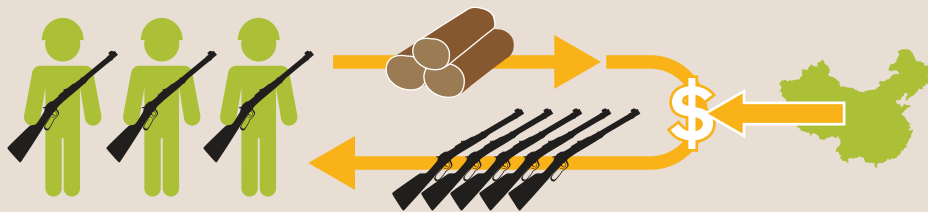
génèrent d'autres revenus grâce aux **produits forestiers non ligneux**

# LES FORÊTS D'AFRIQUE SONT TRÈS IMPORTANTES POUR LES POPULATIONS

## Article: La conservation des forêts réduit les conflits

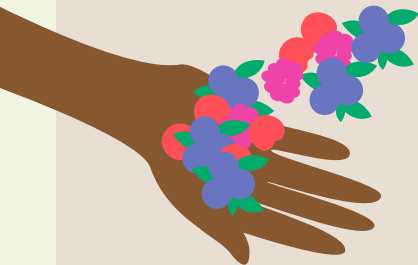


Une **guerre civile de 30 ans** en **Casamance**, à la frontière sud du **Sénégal** avec la **Gambie**, a transformé les forêts en champs de bataille.



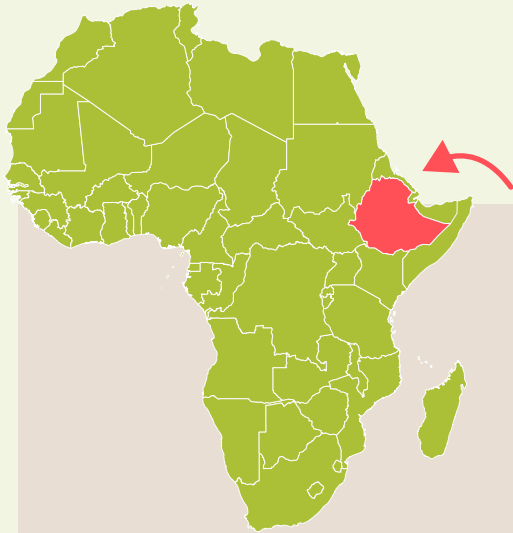
Les rebelles **abattent et vendent illicitement** des feuillus prisés pour acheter des armes : commerce illicite de bois alimenté par une **demande du marché mondial de bois dur tropical**.

La déforestation a causé une **baisse des précipitations, désertification** et **conflits** entre les rebelles et les communautés qui ne peuvent plus utiliser les forêts comme moyens d'existence durables et doivent survivre en **brûlant des arbres pour du charbon de bois**.



Dans le **Village Koudioubé**, la restauration des forêts communautaires a aidé à surmonter les conflits. L'exploitation illicite a **cessé**, les fruits et la faune **abondent**, les villageois peuvent à nouveau vendre les **produits forestiers**, les moyens d'existence ont été **régénérés** – et les communautés qui s'étaient entretuées **œuvrent ensemble maintenant**.

# LES FORÊTS D'AFRIQUE SONT TRÈS IMPORTANTES POUR LES POPULATIONS



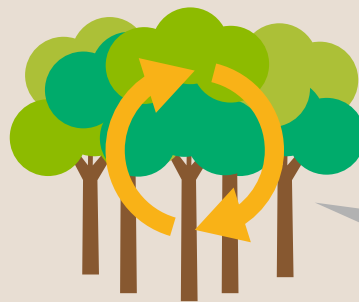
## Article: Le berceau du café



Il y a **mille ans** naissait le café sauvage dans les forêts nébuleuses de la réserve de biosphère de Kafa (Éthiopie), seul lieu où il **pousse à l'état sauvage** aujourd'hui.



Les villageois dépendent de ces forêts nébuleuses pour leurs **aliments, carburant, habitat, médicaments, épices, fourrage, miel sauvage et, bien sûr, café** – et rafraîchir le climat local, approvisionner en **eau** les terres agricoles et alimenter les **rivières** d'Éthiopie.



Mais la **déforestation** empêche les forêts de fonctionner. Les programmes de conservation ont contribué à rétablir les forêts, améliorer la **résilience climatique**, la **sécurité alimentaire**, et les **moyens de subsistance locaux**.

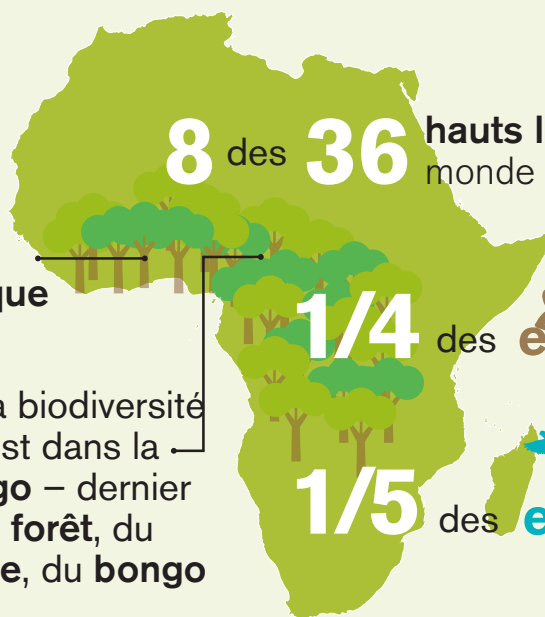
# LES FORÊTS D'AFRIQUE REGORGENT DE BIODIVERSITÉ



Les forêts d'Afrique occidentale abritent

**1/4** des mammifères d'Afrique

**60 %** de toute la biodiversité africaine est dans la forêt du **Bassin du Congo** – dernier bastion de l'**éléphant de forêt**, du **buffle de forêt**, du **gorille**, du **bongo** et de l'**okapi**



## Le changement climatique et la déforestation sont de graves menaces



L'Afrique pourrait perdre

**30 %**

de sa faune et flore si la température mondiale augmente de

**1,5°C**

pire encore sans la protection des forêts.

La déforestation menace d'innombrables espèces, comme le **lion de forêt**, le **mandrill**, le **chimpanzé** et l'**hippopotame pygmée** - & plusieurs **essences d'arbres prisées**...



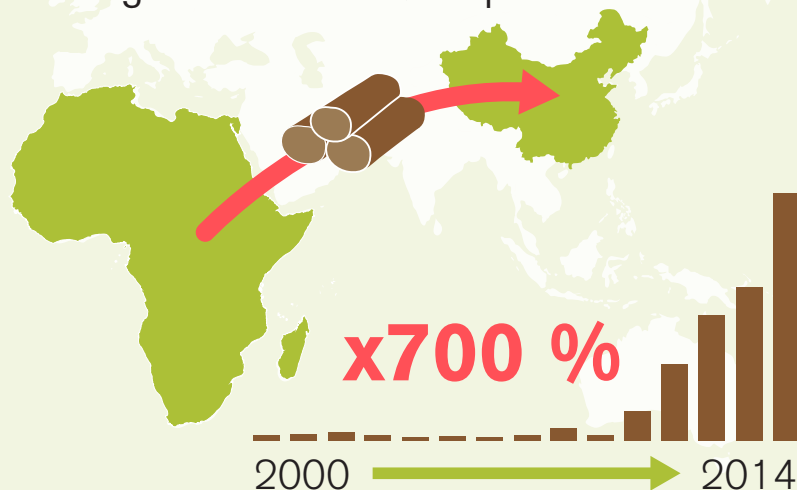


# LES FORÊTS D'AFRIQUE SONT TRÈS IMPORTANTES POUR LE COMMERCE DU BOIS



Les forêts d'Afrique renferment des bois très précieux pour la Chine, comme le **bois de rose**, le **teck** et l'**acajou**.

Les importations de bois de rose d'Afrique ont augmenté de 700 % depuis 2000



Le **bois de rose** (espèce *hongmu*) est considéré comme matériau traditionnel pour les meubles antiques et la décoration.

On le trouvait habituellement en Asie du Sud-est, mais ces forêts sont déjà épuisées. Si c'est au tour de l'Afrique, d'où proviendra le bois de rose (*hongmu*) après ?

## Bien d'autres arbres africains sont précieux pour la Chine...



**Moabi**  
huile  
meubles

**Disparu** en partie au Cameroun dû aux récoltes pour l'exportation



**Mukula**  
bois dur  
exceptionnel

Originaire de la Zambie.  
**Menacé d'extinction**



**Okoume**  
bateaux,  
guitares

**Menacé.** En recul de 50% ces 3 dernières générations



**Sapele**  
portes,  
instruments  
musicaux



**Iroko**  
bateaux,  
meubles



**Afrormosia**  
construction,  
meubles

**Vulnérable.** en recul de 20% ces 3 dernières générations



**Wenge**  
tambours,  
cannes,  
panneaux

... **mais beaucoup sont menacés par la surexploitation**



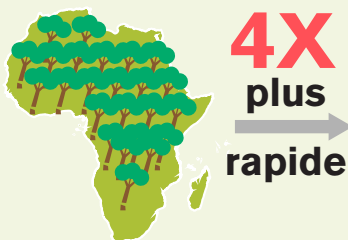
**Sources des données :** Treanor, N (2015) China's Hongmu Consumption Boom. Forest Trends. / Breeze FM (29 septembre 2015) Zambia's Pterocarpus chrysothrix faces extinction. / WWF, Moabi. / WWF (2015) Country Profiles: Bolivia, Cameroon, China, Colombia, Indonesia, Lao PDR, Malaysia, Myanmar, Panama, Peru, Russian Far East, Vietnam. / The Wood Database.

**Noms scientifiques des arbres :** Moabi/Baillonella toxisperma, Mukula/Pterocarpus chrysothrix, Okoume/Aucoumea klaineana, Sapele/Entandrophragma cylindricum, Iroko/Milicia spp./Chlorophora spp., Afrormosia/Pericopsis elata, Wenge/Milletia laurentii



# COMMENT L'AFRIQUE PERD SES FORÊTS ?

En Afrique, la déforestation est



que dans le reste du monde

de 1990 à 2015

L'Afrique a **81,6 de perdu** millions ha **forêts**  
(2x la superficie de l'Allemagne)

**= 11 %** de la zone forestière (1990) et

**> 60 %** de la diminution mondiale de la zone forestière durant cette période

Sur les 10 pays ayant la plus forte réduction annuelle mondiale de la zone forestière, 4 sont africains :

**#4 Nigeria**

**4,5 %** de la zone forestière (2010)  
410.000 ha / an

**#7 Zimbabwe 2 %**

de la zone forestière (2010)  
312.000 ha / an

**#5 Tanzanie 0,8 %**

de la zone forestière (2010)  
372.000 ha / an

**#8 RDC 0,2 %**

de la zone forestière (2010)  
311.000 ha / an

Le Bassin du Congo et l'Afrique orientale prévoient de perdre chacun **12 millions ha** entre 2010 et 2030. Le développement de plantations, l'industrie du bois et l'exploitation minière gagnent rapidement de l'influence.

## Sources de recul et/ou de grave dégradation des forêts

### Causes primaires



charbon & feu de bois



agriculture petite-échelle & colonisation

### Causes secondaires importantes



infrastructure



exploitation minière



agriculture grande-échelle



exploitation non durable

### Causes moins importantes



bétail

**Bassin du Congo**

**Afrique orientale**



bétail



charbon & feu de bois



agriculture petite-échelle & colonisation



incendies



infrastructure



exploitation minière



exploitation non durable



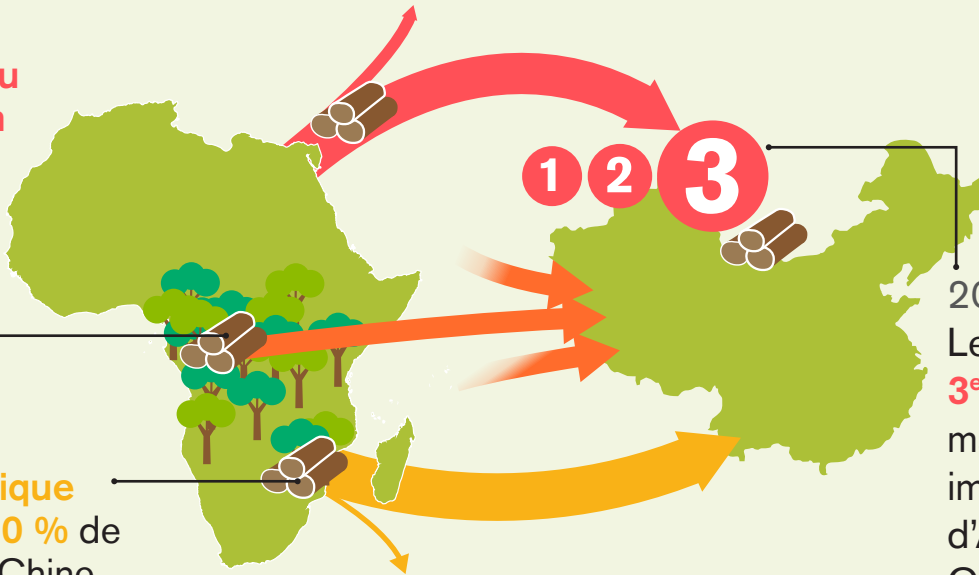
agriculture grande-échelle

# LA CHINE A UNE INFLUENCE MAJEURE SUR LE DÉVELOPPEMENT DURABLE DE L'AFRIQUE

2012:  
Plus d'**1/3** du  
bois africain  
importé par  
la Chine

provient  
d'Afrique  
centrale

2013:  
Le Mozambique  
exporte ~ **90 %** de  
son bois en Chine



2009:  
Le bois est la  
**3<sup>e</sup> plus grande**  
marchandise  
importée  
d'Afrique par la  
Chine et **78 %**  
des exportations  
de bois africain  
vont en Chine



Au **Gabon**, les  
concessions forestières  
couvrent plus de **50 %** de la zone  
boisée



**3/4** des investissements  
étrangers de la Chine en  
**exploitation minière** vont en  
Afrique (2011)



Ils passent de **15 milliards \$**  
à **155 milliards \$** en 1 an



Sur les  
**301** projets d'infrastructure  
en Afrique  
(valeur totale **375 milliards \$** en 2015)  
les sociétés chinoises participent à la  
construction de **42** (15 %) contribuent au  
financement de **13** (4 %) et détiennent **1**

# SECTEUR FORESTIER : QUE PEUT FAIRE LA CHINE ?

## Opérations irrégulières comme:

- ❌ l'évasion fiscale
- ❌ l'exploitation illicite
- ❌ l'obtention de permis profitant de failles

} courant parmi les entreprises opérant dans bon nombre de pays africains et en développement, de gouvernance médiocre

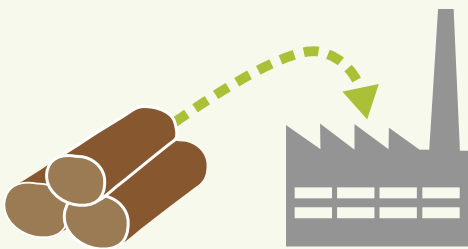
- ❌ à la surexploitation
- ❌ aux pertes de forêts et de biodiversité
- ❌ à la dégradation des moyens d'existence

LIÉES



## Action 1 : Investir dans l'industrie de transformation du bois à valeur ajoutée d'Afrique

La croissance de l'**industrie de transformation du bois à valeur ajoutée** est étroitement liée à la **durabilité** et aux **moyens d'existence**, mais d'énormes investissements sont nécessaires en Afrique, sinon le commerce du bois sino-africain continuera d'être dominé par les **grumes**, qui continuera à entraver la croissance de l'industrie de transformation.



### Exemple

Les entreprises de bois **chinoises** au **Gabon** participent à l'abattage et à la transformation et prennent la gestion durable et les lois locales fort au sérieux

Capacité de la Chine dans le secteur du bois en **technologie de pointe & transformation efficiente**



**Possibilité** d'aider le secteur du bois d'Afrique à faire un bon en technologie

# SECTEUR FORESTIER : QUE PEUT FAIRE LA CHINE ?

## LA CHINE PEUT :



### Action 2 : Promouvoir la légalité grâce à la traçabilité, foresterie communautaire et certification



Étant le plus **grand exportateur** mondial de produits ligneux, ne pas pouvoir vérifier la légalité de l'approvisionnement pourrait causer un **risque de marché** dû aux lois sur la légalité dans les marchés destinataires, outre l'impact des conflits sociaux sur la réputation. **Renforcer la traçabilité dans les chaînes d'approvisionnement et des matières premières** les alimentant sera essentiel pour réduire les risques de marché.

### La légalité ne doit pas signifier exclusion des habitants...



Dans certains pays africains,  
**9 sur 10**  
habitants travaillent dans le  
secteur informel



dans d'autres, il  
représente **38 %**  
du PIB national

Dans les pays où la législation est en place, promouvoir la **foresterie communautaire** pour le bois commercial intègre la chaîne d'approvisionnement informelle, en adressant simultanément son **ambiguïté** juridique et en obtenant un **permis social**. La **certification** peut aussi réduire le **coût du capital**, soutenir les **économies locales résilientes** et garantir la **qualité gestionnaire** à long terme.



### Action 3 : Œuvrer avec les communautés

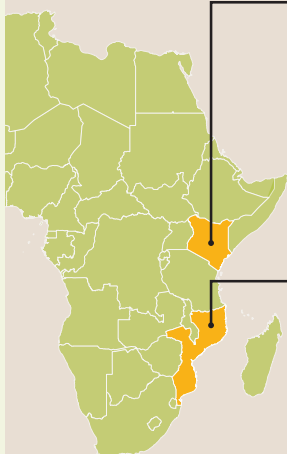
Les **ONG** et les **organisations de développement** ont habituellement une connaissance locale approfondie et peuvent faciliter l'engagement communautaire et l'initiation de projets. Œuvrer avec ces organisations pour promouvoir le bois légal, accroît aussi les **permis sociaux** grâce à de meilleurs **moyens d'existence** et **atténuation de la pauvreté** – des synergies peuvent même exister avec l'**assistance au développement** de la Chine.

# SECTEURS DE L'UTILISATION DES TERRES : QUE PEUVENT FAIRE LES ENTREPRISES ET LES GOUVERNEMENTS ?



## Risque d'investissements : comprendre la complexité du régime foncier

Les droits fonciers ruraux sont souvent non consignés et coutumiers, causant souvent une ambiguïté foncière et des conflits – comme lorsque des concessions sont accordées sans égard aux droits coutumiers – provoquant peut-être un risque d'investissements et de réputation.



Le gouvernement **kényan** a expulsé de force le **peuple Ogiek** de la **Forêt Mau**, leurs terres ancestrales, pour des intérêts commerciaux, comme l'**exploitation forestière** et les **plantations de thé**. Les Ogiek **poursuivent** le gouvernement kényan pour violation et refus des droits fonciers et le Tribunal africain pour les Droits de l'homme et des peuples a ordonné le gouvernement kényan de **cesser les transactions foncières** jusqu'à résolution de l'affaire.

Au **Mozambique**, les **Forêts Chikweti** ont dépossédé les agriculteurs de leurs terres pour créer des forêts de plantation – mais n'ont pas fourni les graines promises pour la replantation, causant un risque de famine pour la communauté. Le **conflit généré** a provoqué un **scandale majeur** pour les **investisseurs européens et américains** dans Chikweti et les villages réclament une indemnisation.

Des conflits similaires surviennent pour les investissements en exploitation minière, infrastructure, agriculture et autres

## Que peuvent faire les entreprises, gouvernements et ONG ?



Investisseur    Gouvernement    Négociant    ONG

Vérifier avec **diligence raisonnable** la chaîne d'approvisionnement, assurer durabilité et légalité



Recueillir des renseignements complets sur l'**utilisation foncière** par les **membres communautaires** et leurs **droits traditionnels**



Engager les membres communautaires dans la consultation des parties intéressées et **respecter les droits traditionnels** dans les **transactions foncières** et la compensation



Aider les communautés à **obtenir des droits commerciaux modernes**, afin de pouvoir protéger leurs ressources contre des opérations foncières illégitimes









Ces infographies illustrent l'importance des forêts d'Afrique pour les populations, pour la Chine et le monde. Elles montrent que les forêts d'Afrique jouent un rôle essentiel pour les moyens d'existence, la conservation de la biodiversité, l'atténuation du changement climatique et le commerce mondial du bois d'œuvre. Elles indiquent également les voies importantes que les populations d'Afrique, de Chine et la communauté mondiale devraient suivre pour aider à stimuler les économies locales prospères et pour conserver les forêts d'Afrique.

L'Institut international pour l'environnement et le développement (IIED) promeut le développement durable, en reliant les priorités locales aux défis mondiaux. Nous soutenons certaines des personnes les plus vulnérables du monde pour mieux faire entendre leurs voix dans la prise de décisions.



International Institute for Environment and Development  
80-86 Gray's Inn Road, London WC1X 8NH, UK  
Tel: +44 (0)20 3463 7399  
Fax: +44 (0)20 3514 9055  
[www.iied.org](http://www.iied.org)



Cette recherche a été financée en partie par UK aid du gouvernement britannique. Cependant, les points de vue exprimés ici ne reflètent pas nécessairement ceux du gouvernement britannique.



## Project Materials

---

### Foresterie, Gouvernance

---

*Mots clé:*

Plateforme Chine-Afrique  
d'apprentissage de la gouvernance  
forestière