

为什么非洲森林 如此重要—— 对非洲人民、 中国和世界而言

用信息图表介绍中非
森林治理学习平台

2016年10月

作者信息

本信息图表由Naazia Ebrahim 和翁晓雪制作，由 Emily Sadler 设计 - 此外，James Mayers、Duncan Macqueen、Andreas Wilkes and Khanh Tran-Thanh为此提出了他们的见解和看法。

感谢金兰和罗肃的中文翻译和设计！感谢Annie Charrondière 和 Benedict Beaupré 的法文翻译和设计！

关于中非森林治理学习平台

中非森林治理学习平台于2013年创办，汇集了森林治理相关人员，其中包括来自8个非洲国家林业部门的领导，来自中国林业科学院、全球环境研究所、国际环境研究所、世界自然基金会和一些其他国际组织的代表。截止2016年10月，该平台举办了三次主要的国际交流活动 - 两次在中国，一次在喀麦隆。该平台为中国、非洲和国际社会的代表集聚一堂、展开对话提供了一个开放的空间，迄今取得的成绩得到与会代表的广泛认可。

中非森林治理项目由多个国家参与，旨在通过促进中国针对非洲森林开展的可持续、扶贫的贸易和投资来加强森林治理。通过与中国、喀麦隆、刚果民主共和国、莫桑比克和乌干达的合作伙伴开展研究、对话和联合行动，该项目有助于完善中国和非洲的政策和投资实践、促进对森林资源的良好管理并惠及当地社区。

有关更多信息，请访问我们的网站

www.iied.org/china-africa-forest-governance

项目联系人：

James Mayers, james.mayers@iied.org

由国际环境与发展研究所出版，2016年10月

<http://pubs.iied.org/G04096/>

国际环境与发展研究所

80-86 Gray's Inn Road, London WC1X 8NH, UK

Tel: +44 (0)20 3463 7399

Fax: +44 (0)20 3514 9055

www.iied.org

 @iied

 www.facebook.com/theIIED

下载更多出版物，请访问 <http://pubs.iied.org>

国际环境与发展研究所是在英格兰注册的慈善机构，慈善代码

No.800066

在苏格兰，OSCR Reg No.SC039864是一家在英格兰注册的担保有限公司，注册号 No.2188452.

应对气候变化——非洲森林至关重要



相当于大气层中
3/4
的碳含量

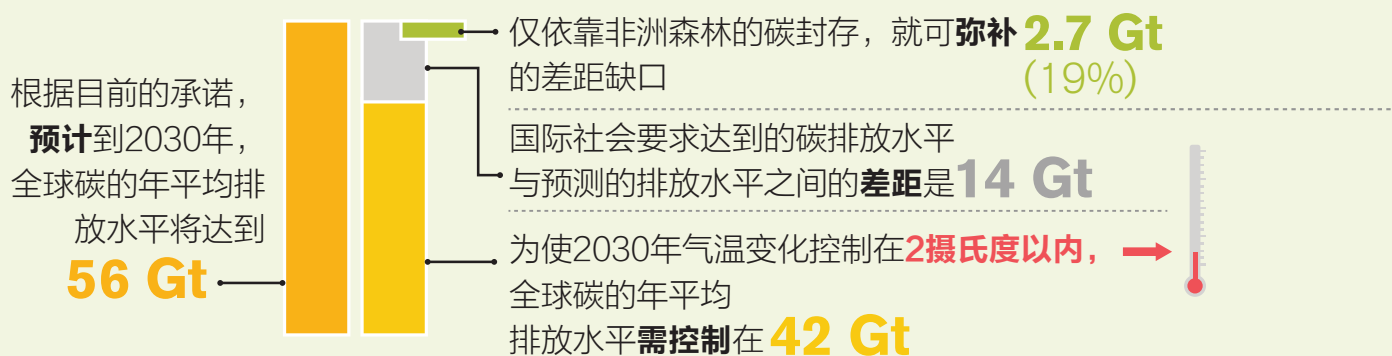


世界**17%**的森林位于**非洲**，
占地面积达**6.74亿公顷**



非洲森林的碳储量
占全球总量的**20%** (约**58 Gt**)
相当于中国2014年碳排放总量的**5.5倍**

如何将气温变化控制在2摄氏度以内：非洲森林的作用



数据来源：FAO (2016) Global Forest Resources Assessment 2015. / FAO (20 March 2015) Carbon emissions from forests down by 25% between 2001-2015. Press release. / UCS (2013) Measuring the role of deforestation in global warming. / FAO (2016) African Forestry and Wildlife Commission 20th session: Forest and climate change adaptation and mitigation in Africa, FO:AFWC/2016/3.1 / FAO (2016) Global Forest Resources Assessment 2015. / UK Forestry Commission (2015) Forestry statistics 2015 - International forestry. / Olivier, JGJ et al. (2015) Trends in global CO2 emissions; 2015 report, The Hague. / FAO (2016) Global Forest Resources Assessment 2015. / UNEP (2015) The emissions gap report 2015, Nairobi.

非洲森林对当地居民至关重要

非洲**6亿**人口中有 **2/3**
以上的居民依靠森林谋生



非洲 **70%**
的家庭使用**柴和木炭**作为主要
能量来源

预计到**2030年**将有
823亿
居民依赖柴和木炭作为能源

丰富多样的森林 = 重要的生计来源

森林是多功能的，它们以多种方式**支撑着人们的生计**。它们...



提供**食物、药材和燃料**



抵抗**害虫**



营养**土壤**



吸引**昆虫为农作物施肥**



调节**水流**



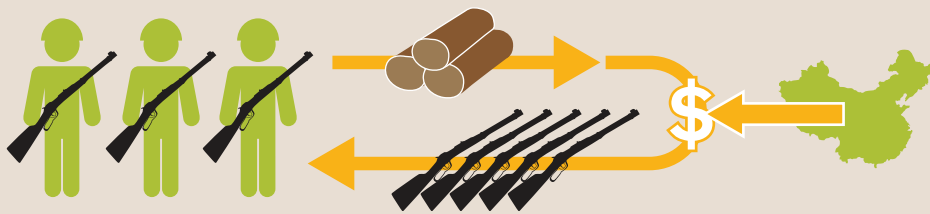
通过**非木材林产品**，提供替代收入

非洲森林对当地居民至关重要

故事：森林保护可以减少冲突

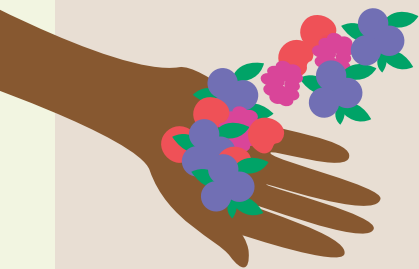


一场发生在塞内加尔南部、与冈比亚接壤的卡萨芒斯地区**持续30年的内战**已经将其森林变成了**战场**。



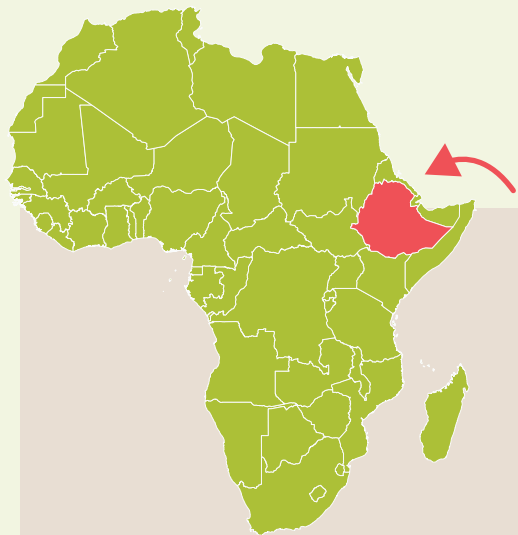
叛乱分子**非法采伐**并**出售**珍贵的硬木用以**购买武器**：非法木材贸易受世界对**热带硬木**的**市场需求**驱动。

森林砍伐导致**降雨量减少**、**沙漠化**和反叛者与社区之间的**冲突**，社区居民再也不能利用森林维持可持续的生计，只好**燃烧树木**用作**木炭**来勉强维持生活。



在**Koudioubé村**，社区的森林修复活动帮助克服了冲突。非法采伐行为已经**停止**，水果和野生生物变得**富足**，当地人又开始可以出售**林产品**了，生计得到**复兴** - 过去互相敌对的社区现在变成了**合作伙伴**。

非洲森林对当地居民至关重要



故事：咖啡的发源地



一千多年以前，人们首次发现**野生咖啡**是在埃塞俄比亚 Kafa生物圈保护区的云林，至今该地区仍然是唯一有**野生咖啡**的地区。

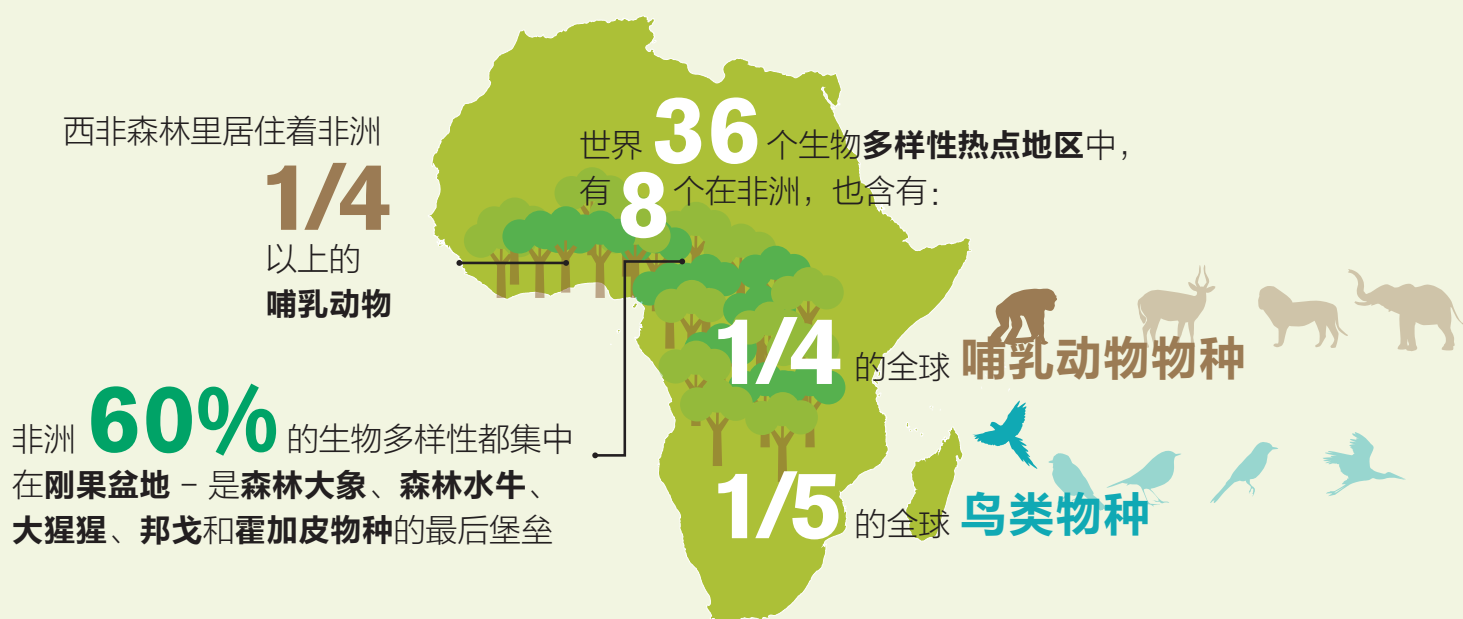


当地人依赖这些云林的生态系统来获取**食品、燃料、住房、医药、香料、饲料、野生蜂蜜**，当然还有**咖啡** - 此外，该生态系统还使当地的**温度降低**，为农业用地和埃塞俄比亚的河流提供了**水源**。



但是**森林退化**正在破坏森林的功能。森林保护项目帮助恢复了森林，提高了**气候适应能力，粮食安全和当地生计**。

非洲森林是生物多样性的宝库



气候变化和森林砍伐构成严重威胁

如果全球温度上升 **1.5°C**

那么非洲就可能会失
去其 **30%**
的动
植物

没有森林作为缓冲
带，其面临的风险
将更大

森林砍伐威胁着无数个物种，如：近期发现的**森林狮子**、**山魈**、**黑猩猩**和**侏儒河马** - 和几个**珍贵的树种**...

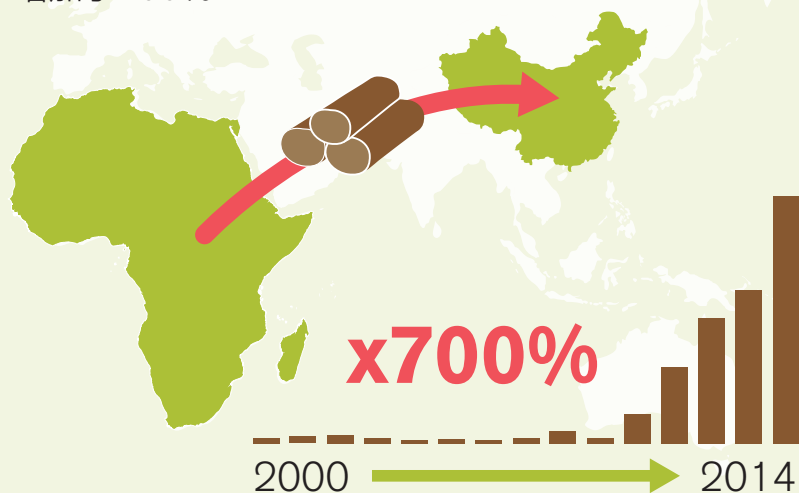


非洲森林对木材贸易至关重要



非洲森林拥有的木材对中国来说非常珍贵，尤其是**红木**、**柚木**和**桃花心木**

自2000年以来，中国从非洲**进口的红木**增加了700%



红木被珍视为制作古董家具和饰物的传统材料

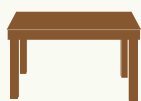
纵观历史，红木最早是在东南亚被发现的，但这些森林早已被耗尽。如果接下来非洲的森林也被耗尽，那么**未来红木的来源将在哪里呢？**

还有许多其他非洲树木品种对中国和世界市场来说也是很有价值的……



毒籽山榄木
用来制作油料、家具

由于出口需求，当地对山榄木的采伐已经导致该物种在喀麦隆的一些地区**灭绝**



血檀
特殊的硬木

赞比亚本土物种。**面临灭绝**



非洲大美女豆树
用来制作建筑、家具

非洲红豆树和鸡翅木**濒临灭绝**。过去三代的种群数量已经减少了50%



鸡翅木
用来制作鼓、手杖、镶板



奥古曼板材
用来制作船只、吉他、门

奥古曼板材、萨佩莱木和伊罗科木都很**脆弱**。过去三代的种群数量已经减少了20%



萨佩莱木
用来制作门、乐器



伊罗科木
用来制作船只、家具

… **然而许多物种受到威胁或因过度采伐而面临灭绝**

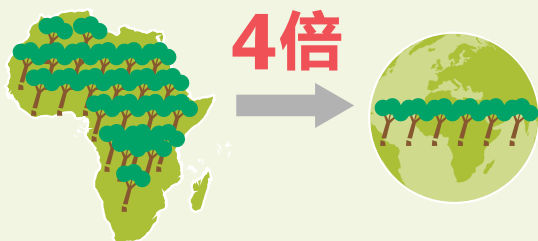


数据来源: Treanor, N (2015) China's Hongmu Consumption Boom. Forest Trends. / Breeze FM (29 September 2015) Zambia's Pterocarpus chrysothrix faces extinction. / WWF, Moabi. / WWF (2015) Country Profiles: Bolivia, Cameroon, China, Colombia, Indonesia, Lao PDR, Malaysia, Myanmar, Panama, Peru, Russian Far East, Vietnam. / The Wood Database.

树种拉丁名: 毒籽山榄木/Baillonella toxisperma, 血檀/Pterocarpus chrysothrix, 奥古曼/Aucoumea klaineana, 萨佩莱木/Entandrophragma cylindricum, 伊罗科木/Milicia spp./Chlorophora spp., 非洲大美女豆树/Pericopsis elata, 鸡翅木/Millettia laurentii

非洲是如何失去森林的？

非洲的森林砍伐速度是全球平均速度的



1990 至 2015

非洲失去了 **8160** 万公顷的森林
(是德国领土面积的两倍)

11% 的1990年森林面积，
占全世界在此期间失去林地面积的
60% 以上

全球每年森林损失率最高的10个国家当中，有4个在非洲：

排在第4位 **尼日利亚**

失去了2010年森林面积的 **4.5%**
410,000公顷/年

排在第5位 **坦桑尼亚**

失去了2010年森林面积的 **0.8%**
372,000公顷/年

排在第7位 **赞比亚**

失去了2010年森林面积的 **2%**
312,000公顷/年

排在第8位 **刚果金**

失去了2010年森林面积的 **0.2%**
311,000公顷/年

预计在2010年至2030年间，仅**刚果盆地**和**东非地区**，将分别损失**1200万公顷**的林地。
种植园开发、木材工业和采矿活动产生的影响都在迅速扩大。

森林损失和/或严重退化的原因

主要原因

重要原因

次要原因

刚果盆地



用于木炭和柴火



小规模农业和定植



基础设施建设



采矿



大规模农业



不可持续伐木



畜牧业

东非地区



畜牧业



用于木炭和柴火



小规模农业和定植



火灾



基础设施建设



采矿

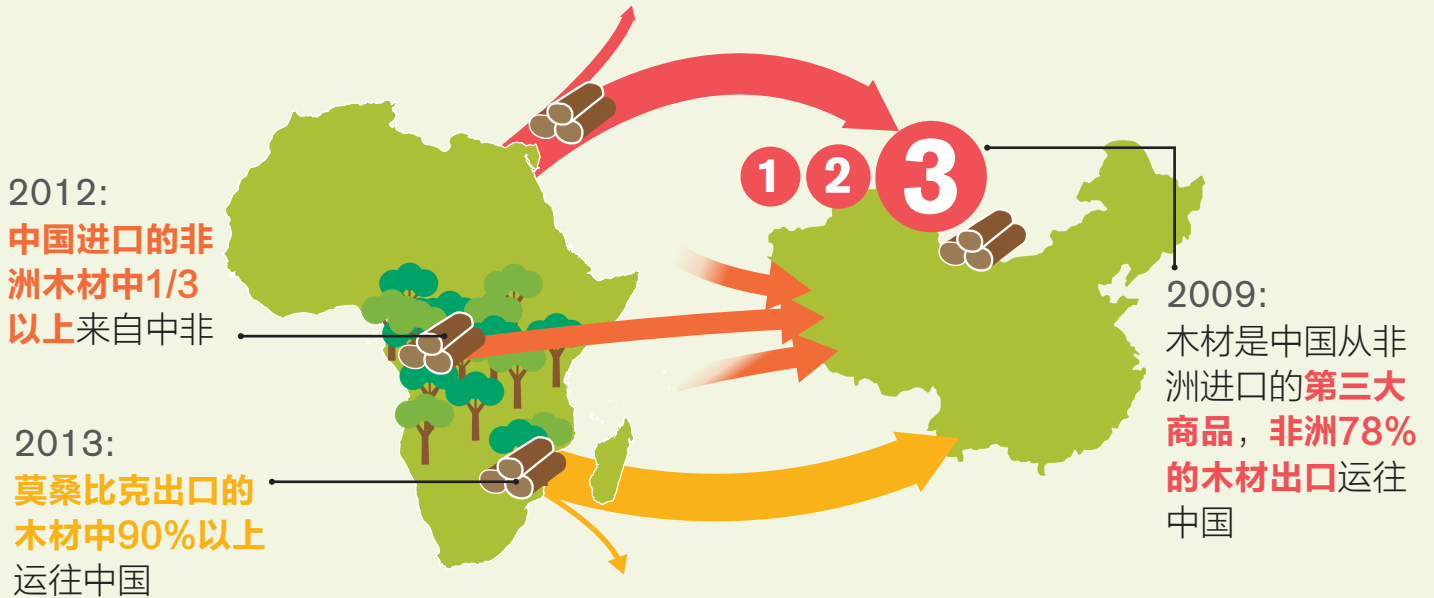


不可持续伐木



不可持续伐木

中国对非洲可持续发展有着重大影响



在**加蓬**，中国人拥有的采伐许可权覆盖 **50%** 以上的林地



3/4 的中国**矿业**对外投资在非洲（2011年）



一年内，投资额从**150亿美元**升至**1550亿美元**



非洲的

301 基础设施建设

项目（2015年总价值为3750亿美元）中，中国公司参与了**42**个（15%）建设项目，对**13**个（4%）项目提供了资金支持，对**1**个项目全资拥有

林业行业：中国能做些什么？

非法操作诸如：

- ❌ 避税
- ❌ 非法采伐
- ❌ 过漏洞获取许可

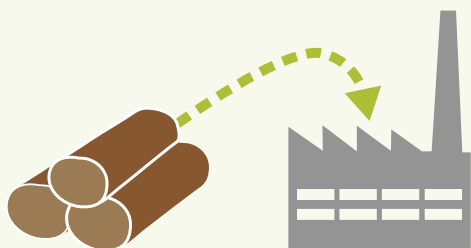
这些在许多治理较差的非洲和其他发展中国家运营的企业当中司空见惯

- ❌ 过度开采
- ❌ 森林和生物多样性损失
- ❌ 生计退化相关

有密切关系

行动1：向非洲木材加工业投资

带有附加值的木材加工业的发展与可持续性和生计息息相关，然而，非洲需要大量投资。否则，中非木材贸易将继续被原木所主导，这不会鼓励当地加工业的发展。



例如：加蓬的中国木材企业既参与伐木也参与加工，认真地遵守可持续管理的规定和地方法律

中国在木材领域先进的技术和高效的加工能力



帮助非洲林业行业实现技术上的飞跃带来了机遇

林业行业：中国能做些什么？

中国可以：



行动2：促进合法性，推广可追溯性、社区林业和认证



作为世界上**最大的木制品出口国**，如果无法验证供应渠道的合法性，那么就可能会因为目的地市场的合法性法律问题以及社会冲突导致的声誉影响而给**市场和投资带来风险**。**加强对中国供应链及其原材料的可追溯性**对降低市场风险至关重要。

合法性不应该意味着排除当地人...



在一些非洲国家
每10个人当中就有9个人
在**非正规**“灰色”经济工作



而在另外一些非洲国家，非正规经济对**国家GDP**的贡献达到**38%**

在一些有立法的国家，为发展商业木材而开展的**社区林业**融入了非正规供应链，同时解决了**法律不明确**问题，获得**社会认可**。认证还可以提高企业信誉降低**资金成本**，支持**地方经济**，并确保长期的**管理质量**。



行动3：与社区合作

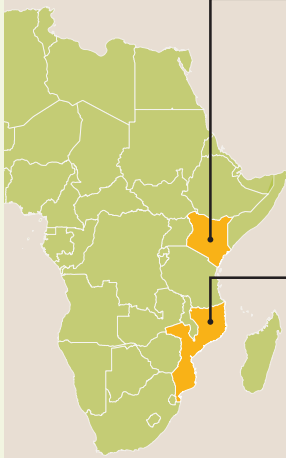
非政府组织和**发展机构**通常具有广泛的当地相关专业知**识**，并能够促进社区参与和项目启动。与这些组织团体合作、促进合法的木材经营还可以通过改善**当地生计**、**减轻贫困**来提高**社会认可度** - 结合中国的**发展援助**，甚至可能有协同增效的作用。

其他土地使用行业：企业和政府能做些什么？



投资风险：了解土地权制度的复杂性

对农村土地的拥有权往往没有文件记录，而且通常沿袭惯例。这常常导致土地权的不确定性和冲突 - 例如：给予特许权时没有考虑习俗权利。这样会导致投资和声誉风险。



肯尼亚政府曾强行将**居住在森林的Ogiek人**从他们祖先的家园**Mau森林**驱逐出去，为的是追求商业利益，如：**采伐和种茶**。**Ogiek人**起诉肯尼亚政府**侵犯和剥夺他人土地权利**，非洲人权和人民权利法院命令肯尼亚政府**停止土地交易**，直至案件得以解决。

在**莫桑比克**，**Chikweti森林**剥夺了农民的土地用以建造人工林 - 但未能提供他们承诺给予的重植种子，导致社区饥荒的风险。其**造成的冲突**使那些投资Chikweti的**欧洲和美国的投资者**被卷入重大丑闻，村民**迫切要求赔偿**。

类似的冲突还出现在采矿、基础设施、农业和其他类型的投资活动中。

企业和政府能做些什么？



对供应链进行**尽职调查**，确保可持续性和合法性

投资者



政府

贸易商



非政府组织

收集综合信息，了解**社区成员土地利用情况**及其**传统权利**



让社区成员参与利益攸关方磋商会谈，**尊重他们在土地交易和补偿方面享有的传统权利**



考虑社区的传统土地权，帮助他们**确保现代商业权利**，使他们能够保护自己的资源，防止非法土地交易



此信息图表阐明了非洲森林对当地居民、中国以及世界的重要性。它展示了非洲森林对人们生计、生物多样性保护、减缓气候变化和全球木材贸易的重要作用。信息图表还表明了非洲、中国和全球社区的重要发展方向,以帮助促进地方经济的繁荣和保护非洲森林。



项目资料

主题: 森林、治理

关键词:
中非森林治理学习平台

国际环境与发展研究所 (IIED) 简介

国际环境与发展研究所是一个政策与行动研究组织。我们的宗旨是推动可持续发展,以改善人们生计并保护其依赖的环境。我们专注于结合地方重点工作与全球挑战。国际环境与发展研究所总部设在伦敦,并在非洲、亚洲、拉丁美洲、中东和太平洋地区开展工作,与一些世界上最脆弱的群体合作。我们与他们合作,目的是加强他们在对其影响重大的政策领域的话语权—从村务委员会到国际公约的相关决策。



International Institute for Environment and Development
80-86 Gray's Inn Road, London WC1X 8NH, UK
Tel: +44 (0)20 3463 7399
Fax: +44 (0)20 3514 9055
www.iied.org

资金来源:



此项研究由英国政府的援助机构资助,但其表达的观点并不代表英国政府的观点。